



المخاطر المحتملة لعام 2025م

« مُشاركتم تُحدث الفرق »

المحتوى:

- رؤوس أقلام
- مثال تطبيقي 1
- الأبواب الثلاث
- مثال تطبيقي 2
- مثال تطبيقي 3



ماهي المخاطر؟

اي إخطار، والمفرد منها خطر، وهو حدث محتمل من الممكن أن يسبب ضرر أو خسارة أو أن يؤثر على القدرة

على تحقيق الأهداف. ماهي المخاطر المتأصلة؟

هي المخاطر قبل إجراءات التعامل مع الخطر (تفاوت خطورتها من ضعيف الى متوسط الى عالية

الخطورة) ماهي المخاطر الكامنة؟

هي المخاطر التي لم نستطيع التخلص منها بعد إجراءات التعامل مع الخطر(تفاوت خطورتها من ضعيف الى

متوسط الى عالية الخطورة)

ماهي مخاطر غسل الأموال وتمويل

الإرهاب؟

هي المخاطر المرتبطة بغسل الاموال لغرض دعم الارهاب لتحقيق اهدافهم، وقد تنشأ من مصادر مشروعته او غير مشروعته او كلاهما مثل التبرعات والهبات وغيرها، فيسعى الممولون الى اخفاء مصدرها



مصفوفة المخاطر:

| خطورة ضعيفة (١) | متوسط الخطورة (٢) | عالي المستوى (٣) | احتمالية الحدوث/مستوى الخطورة |
|--------------------|---------------------|---------------------|-------------------------------|
| قبول/معالجة (٣) | معالجة/تحويل (٦) | تجنب (٩) | شبه مؤكد (٣) |
| قبول/معالجة (٢) | معالجة/تحويل (٤) | معالجة/تحويل (٦) | محتمل (٢) |
| قبول/معالجة (١) | قبول/معالجة (٢) | قبول/معالجة (٣) | نادر (١) |

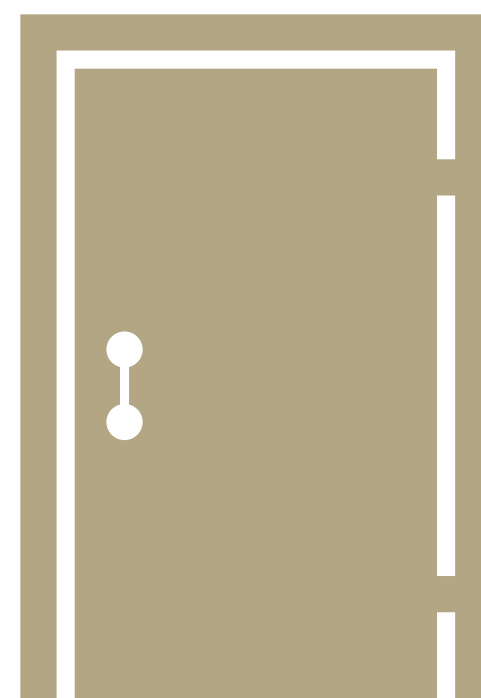
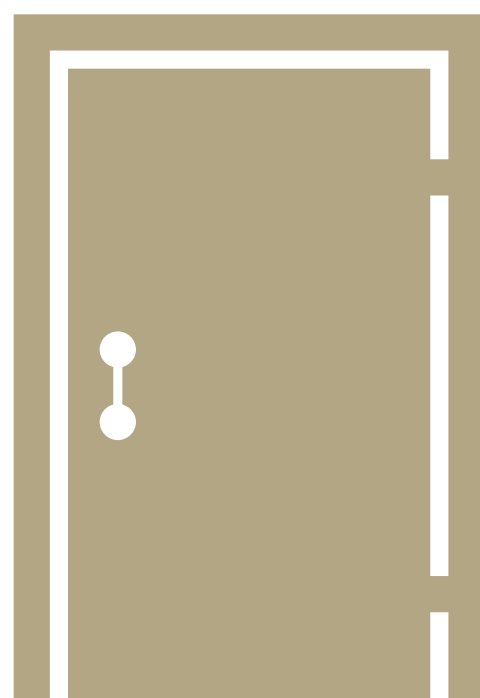
يتم اتخاذ الإجراء عن طريق عملية ضرب X

مثال تطبيقي 1

تقييم المخاطر المتأصلة
والكامنة

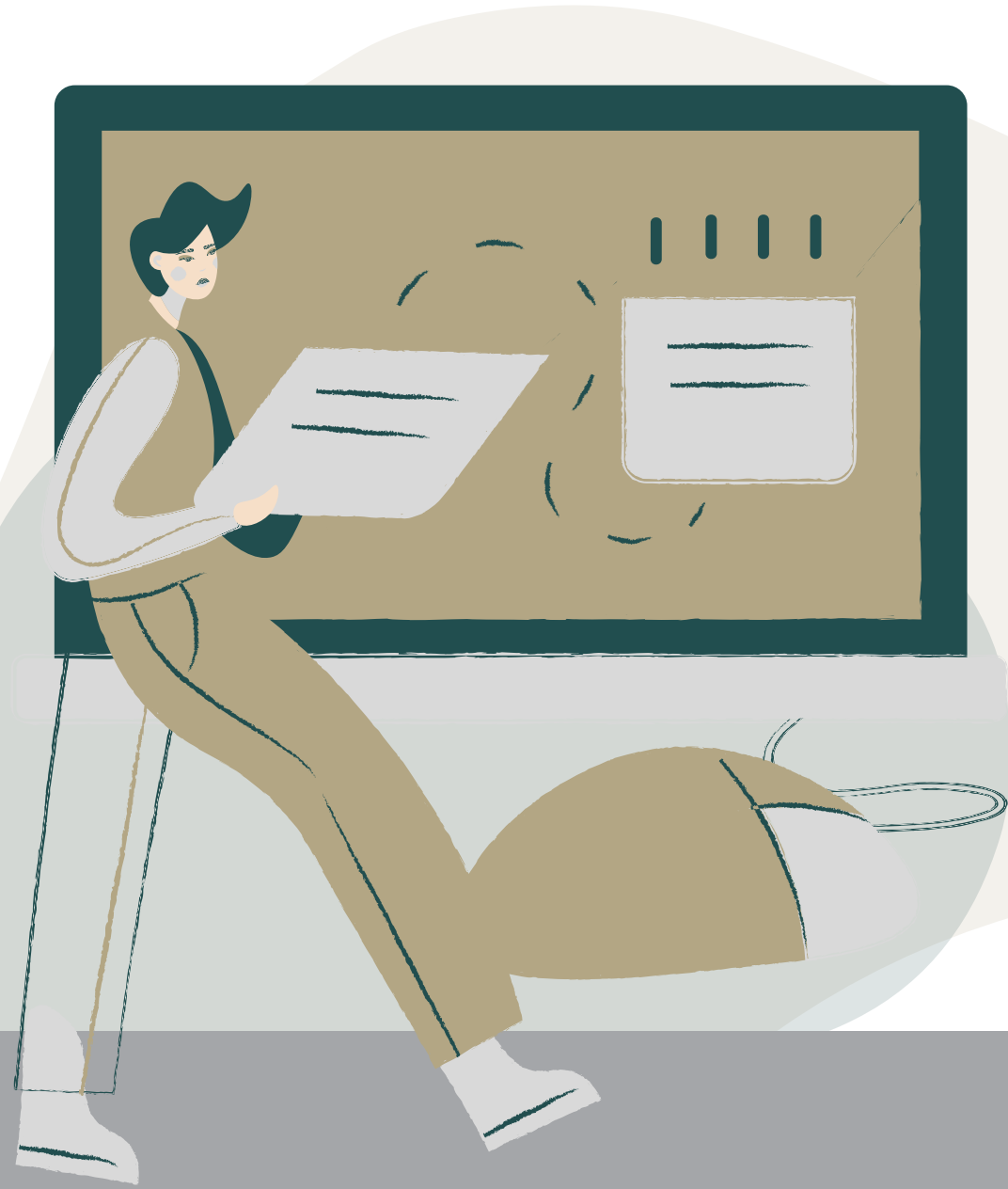
| الخطـر | نوع الخطـر | احتمالية الحدوث | مستوى الخطورة | الدرجة | الإجراءات |
|--|------------|-----------------|-------------------|------------------|---|
| تعرض أجهزة الحاسب الآلي لعطل مستمر لعدم إنتظام الصيانة الدورية مما يأخر قيام الموظف بأعماله او قد تتسبب في فقدان بياناته | متأصلة | شبه مؤكد (٣) | متوسط الخطورة (٢) | معالجة/تحويل (٦) | تتم معالجته بإنتظام جولات الصيانة الدورية على الأجهزة |
| سهوله تداول الختم والتواقيع الرسمية يسهل اعتماد مستندات رسمية دون اخذ موافقة الجهة العليا | متأصلة | شبه مؤكد (٣) | عالي الخطورة (٣) | تجنب (٩) | يتم تجنب التعامل بالمستندات الرسمية دون على الجهة العليا وإصدار تعميم بتحمل المسؤولية لأي خطورة تترتب على ذلك |
| حدوث تغيرات وظيفية مثل ترك موظف سابق لوظيفته وقدم موظف جديد او كما هو الحال في المتدربين على رأس العمل ولعدم وجود لوائح وسياسات وإجراءات عمل ثابتة لكل مسمى وظيفي فذلك تسبب بتأخير إنجاز العمل وإهدار للوقت بتأهيل الموظف الجديد | متأصلة | شبه مؤكد (٣) | خطورة ضعيفة (١) | قبول/معالجة (٣) | يتم معالجة الأمر بوضع سياسات ولوائح وإجراءات لكل قسم وتحديثها ومتابعتها بشكل دوري |

الأبواب الثلاثة



عزُّ المعرفة

(التحقق من العميل)



يتم التعرف على هوية العميل والتحقق منها باستخدام وثائق وبيانات ومعلومات من مصدر موثوق، وذلك على النحو التالي:

- **الشخص ذوي الصفة الطبيعية:** يتم الحصول على اسمه الكامل المدون في الإثباتات الرسمية بالإضافة الى عنوان محل إقامته أو عنوانه الوطني المسجل ومكان ولادته وتاريخه وجنسيته والتحقق من ذلك
- **الشخص ذوي الصفة الاعتبارية:** أو الترتيب القانوني فيتم الحصول على الأسم وهيكمل الكيان النظامي وإثبات التأسيس والصلاحيات التي تنظم عمله وتحكمه واسماء مديريه وكبار مديريه والعنوان الرسمي المسجل ومكان العمل في حال اختلافه عن ذلك والتحقق منه والتحقق من ان هذا الشخص الذي يتصرف نيابه عن العميل شخص مصرح له بالتصرف بهذه الصفه

لعدم تعطيل العمل او فقدان العميل، يمكن تأجيل عملية التحقق منه بعد إنشاء علاقة العمل معه على ان يتم اخذ تدابير مناسبة وفعالة للسيطرة على اي خطر محتمل والتأكد باستمرار من العمليات التي تتم معه ومراجعة بيانات وسجلاته بشكل دوري

خَلِّكْ حَرِيص

(الاشتباه بالعميل)

في حال الإشتباه بالعميل لقيامه بعملية غسل أموال وتمويل الإرهاب، يجب اتخاذ مايلي:

- عدم فتح او قبول حساب جديد للتحويلات البنكية والتوقف عن انشاء علاقة معه او تنفيذ اي عملية لمصلحته
- الرفع ببلاغ الى الإدارة العامة للتحريات المالية
- عدم تطبيق تدابير العناية الواجبة في الحالات التي يشتبه بها ويُخشى ان تطبيقها قد ينبه العميل، وعليها يجب رفع تقرير بالعملية المشبوهة الى الإدارة العامة للتحريات المالية وبشكل عاجل



الدار دارك

(الحماية الداخلية)

إجراءات التحقق عند تعيين او توظيف منتسبها:

- التحقق من الهوية والمؤهلات والتأكد من هوية المتقدم وصحة المستندات المقدمة للتحقق من الهوية والمؤهلات العلمية
- الاستجواب الشخصي وإجراء مقابلة شخصية مع المتقدم للتعرف على دوافعه ومؤهلاته وخلفيته المهنية.
- التحقق من المراجع والاتصال بالمراجع المذكورة في سيرة ذاتية للتحقق من سلوكه وأدائه السابق.
- الفحص الطبي حيث قد يتطلب الأمر إجراء فحص طبي للتأكد من عدم وجود أي تأثير للموظف على قدرته على أداء مهامه بشكل سليم.
- التدريب الخاص وتوفير تدريب دوري للموظفين حول قوانين مكافحة غسل الأموال وتمويل الإرهاب والإجراءات التي يجب اتخاذها للتعامل مع الحالات المشتبه فيها.
- متابعة الأداء ومراقبة أداء الموظفين بانتظام للتأكد من عدم وجود سلوكيات مشبوهة أو تغييرات غير مبررة في أدائهم.
- تحديد المواقع المالية وطلب تقارير مالية من الموظفين بانتظام لمراقبة أنشطتهم المالية وتحديد أي نماذج غير معتادة أو مشبوهة.
- توثيق السياسات والإجراءات المتعلقة بمكافحة غسل الأموال وتمويل الإرهاب والتأكد من تطبيقها بشكل صحيح من قبل الموظفين.



دور مجلس الإدارة والإدارة التنفيذية لمكافحة غسل الأموال وتمويل الإرهاب

الإبلاغ عن الأنشطة
المشبوهة

مراقبة المعاملات
والأنشطة المالية

العناية الواجبة والتحقق
من اصحاب المصلحة

تعيين مسؤول الإلتزام
لتطبيق إجراءات
مكافحة غسل الأموال
وتمويل الإرهاب

تطوير سياسة مكافحة
غسل الأموال وتمويل
الإرهاب

تعزيز ثقافة الامتثال وتشجيع
ثقافة داخلية تعزز الامتثال
والنزاهة والشفافية في جميع
مستويات الجمعية

الاحتفاظ بسجلات
مفصلة لجميع
المعاملات المالية

إنشاء نظام للإبلاغ
الداخلي

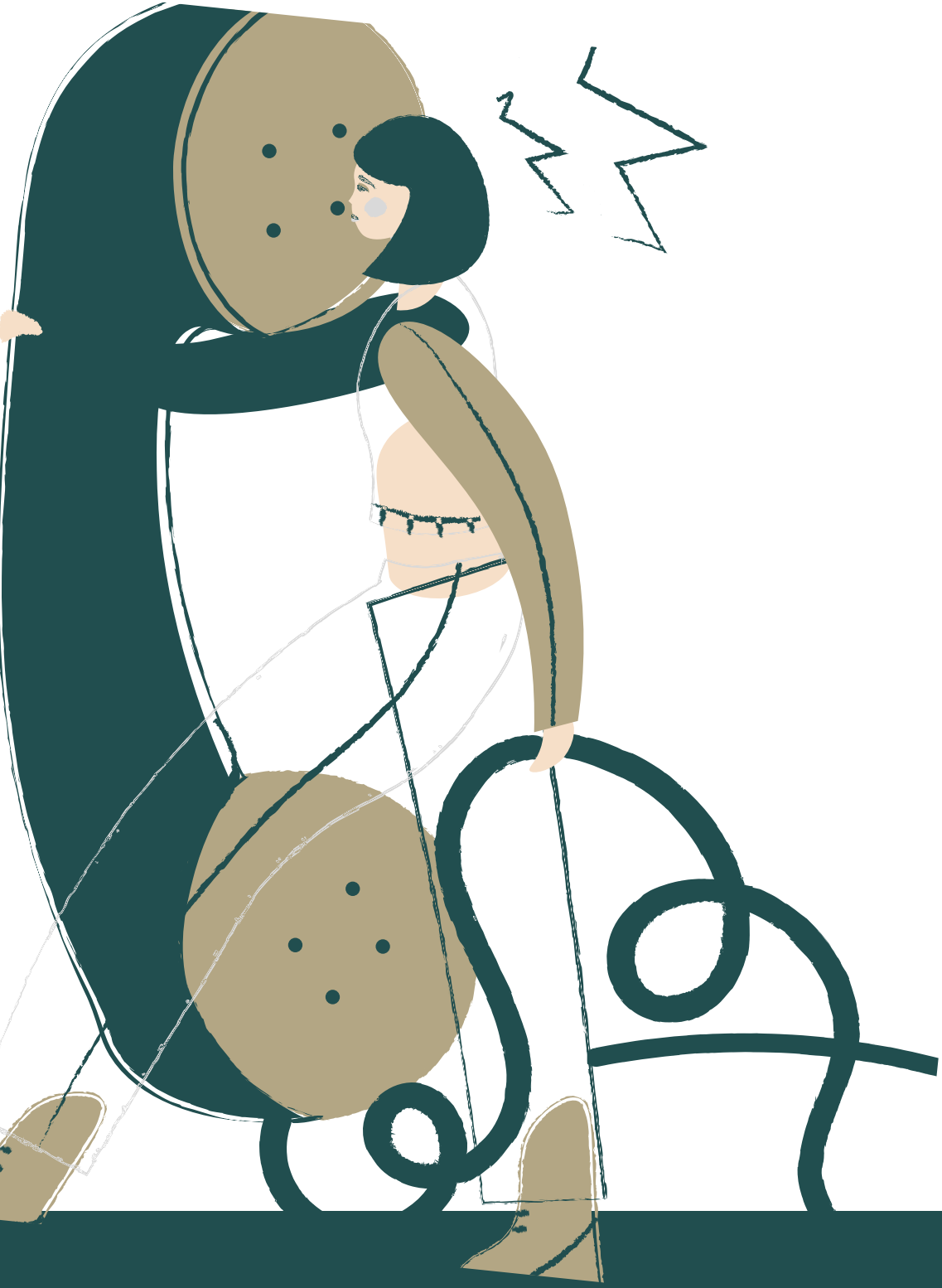
إدارة المخاطر وإجراء
تقييمات منتظمة
للمخاطر

مثال تطبيقي 2

تقييم مخاطر غسل الأموال
وتمويل الإرهاب

| الخطـر | احتمالية الحدوث | مستوى الخطورة | الدرجة | الإجراءات |
|---|-----------------|-------------------|------------------|--|
| ضعف جولات التدقيق الداخلي على قسم الشؤون المالية بسبب تباعد الأقسام وقلة الخبرات | شبه مؤكد (٣) | متوسط الخطورة (٢) | معالجة/تحويل (٦) | يتم معالجة بإجراء عمليات تدقيق دورية من قبل جهات خارجية وطلب ادلة داخلية من قبل اللجان القائمة لضمان الإمتثال والشفافية |
| استغلال المبادرات التعليمية المحلية الدينية في جمعيات او جهات اخرى يمكن ان تستغل في نقل الافكار المتطرفة وتمويل الانشطة الإرهابية | محتمل (٢) | خطورة ضعيفة (١) | قبول/معالجة (٢) | يتم قبول الأمر بتنظيم برامج تدريب مستمرة للموظفين حول مخاطر غسل الأموال وتمويل الإرهاب |
| التعرض لتحويلات(التبرعات) المتكررة في فترات غير منتظمة | نادر (١) | خطورة ضعيفة (١) | قبول/معالجة (١) | يتم قبول الامر باستخدام الأنظمة التكنولوجية لتحليل البيانات المالية واكتشاف الانشطة الغير عادية التي قد تثير الشك في عملية غسل اموال وتمويل الارهاب ثم الإستعانة بالجهات المعنية للتأكد من ذلك |

| الاسم | المهنة | الحضور |
|--------------------------|-----------------|-----------|
| صباح فرحان منيع الشراري | رئيس المجلس | تم الحضور |
| دخيل الله اسبحم الشراري | نائب الرئيس | تم الحضور |
| مرجي هليل مرخي الشراري | عضو المجلس | تم الحضور |
| عقايل عبدالله الشراري | عضو المجلس | تم الحضور |
| فهد عياش الشراري | عضو المجلس | تم الحضور |
| مدالله صبيح محمد الشراري | المدير التنفيذي | تم الحضور |
| علي لافي قطوش الشراري | مدير المشاريع | تم الحضور |



شكراً
لحضوركم
THANK YOU

